

6. ГАРАНТИЙНЫЕ ОБЯЗАТЕЛЬСТВА

1. Изготовитель гарантирует соответствие изделия требованиям действующей технической документации и обязательным требованиям государственных стандартов.
2. Гарантийный срок изделия — 36 месяцев со дня передачи потребителю, если иное не предусмотрено договором. Если день передачи установить невозможно, гарантийный срок исчисляется со дня изготовления изделия.
3. В случае выхода изделия из строя потребитель вправе предъявить требования в течение гарантийного срока при наличии товарного или кассового чека, а также отметки о продаже в паспорте изделия.
4. Требования предъявляются по месту приобретения изделия.
5. Гарантийные обязательства не распространяются на изделия, имеющие механические повреждения или признаки нарушения потребителем правил хранения, транспортирования и эксплуатации.
6. Изготовитель вправе вносить в конструкцию изделия изменения, не ухудшающие его качество и основные параметры.
- 6.7. Расходы на транспортировку вышедшего из строя изделия оплачиваются потребителем.

7. ТРАНСПОРТИРОВАНИЕ И ХРАНЕНИЕ

- 7.1. Размещение и крепление в транспортных средствах упакованных изделий должны обеспечивать их устойчивое положение, исключать возможность ударов друг о друга, а также о стенки транспортных средств.
- 7.2. После транспортировки при отрицательных температурах, перед включением, изделие должно быть выдержано в упаковке в нормальных условиях не менее 6 часов.
- 7.3. Изделие должно храниться в сухом помещении в заводской упаковке при температуре окружающей среды от 0 до +60 °C и влажности не более 70 % при отсутствии в воздухе паров кислот, щелочей и других агрессивных примесей.

8. КОМПЛЕКТАЦИЯ

- 8.1. Лента светодиодная — 5 м (1 катушка).
- 8.2. Техническое описание, руководство по эксплуатации и паспорт — 1 шт.
- 8.3. Упаковка — 1 шт.

9. СВЕДЕНИЯ ОБ УТИЛИЗАЦИИ

- 9.1. По истечении срока службы (эксплуатации) изделие не представляет опасности для жизни, здоровья людей и окружающей среды.
- 9.2. Утилизация осуществляется в соответствии с требованиями действующего законодательства.

10. СВЕДЕНИЯ О РЕАЛИЗАЦИИ

- 10.1. Цена изделия договорная, определяется при заключении договора.
- 10.2. Предпродажной подготовки изделия не требуется.

11. ИНФОРМАЦИЯ О ПРОИСХОЖДЕНИИ ТОВАРА

- 11.1. Дата изготовления указана на упаковке.
- 11.2. Страна изготовления указана на упаковке.
 - Изготовитель: «Санрайз Холдингз (ГК) Лтд» (Sunrise Holdings (HK) Ltd).
Адрес: офис 901, 9 этаж, «Омега Плаза», 32, улица Дундас, Коулун, Гонконг, Китай.
 - Изготовитель: ООО «Арлайт и К».
Адрес: 225003, Республика Беларусь, Брестская обл., Брестский р-н, Тельминский с/с, 6Д, 1.2 км юго-западнее д. Хабы.
- 11.3. Импортёр: ООО «Арлайт РУС», адрес: 101000, г. Москва, Уланский пер., д. 22, стр. 1, пом. I, этаж 5, офис 501.

12. ОТМЕТКА О ПРОДАЖЕ

Модель: _____

Дата продажи: _____

Продавец: _____ М. П.

Потребитель: _____

Более подробная информация
о светодиодной ленте представлена
на сайте arlight.ru

ТР ЕАЭС 037/2016



Данный материал принадлежит ООО «Арлайт РУС»

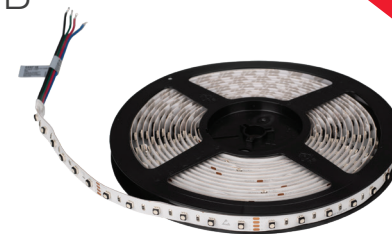
Техническое описание,
инструкция по эксплуатации и паспорт

Версия: 01-2026



СВЕТОДИОДНАЯ ЛЕНТА MINI-F60-10mm 24V RGB

(14.4 W/m, IP20, 3535, 5m)



1. ОСНОВНЫЕ СВЕДЕНИЯ

- 1.1. Мультицветная светодиодная лента MINI серии F60 предназначена для создания световой рекламы: подсветки лайтбоксов, вывесок, букв, витрин, мультицветной подсветки ниш, создания цветных световых линий с изменяемым цветом свечения.
- 1.2. Светодиодная RGB-лента позволяет получить любой цвет свечения из более чем 16 миллионов оттенков при использовании с RGB-контроллером (приобретается отдельно).
- 1.3. На ленте установлены RGB-светодиоды SMD3535 высокой яркости с точно установленным балансом белого цвета.
- 1.4. В ленте используется двусторонняя печатная плата белого цвета с токоведущими дорожками из чистой меди.
- 1.5. Оригинальный 3М скотч на обратной стороне ленты обеспечивает удобство монтажа и надежность фиксации.

2. ОСНОВНЫЕ ТЕХНИЧЕСКИЕ ХАРАКТЕРИСТИКИ

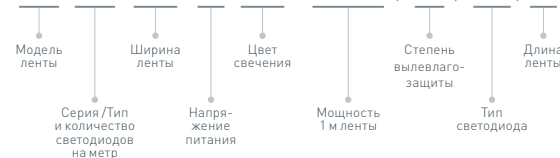
2.1. Общие параметры

Параметр	Для 1 м ленты	Для 5 м ленты
Напряжение питания	DC 24 В	
Максимальная общая потребляемая мощность ¹	14.4 Вт	72.0 Вт
Максимальный потребляемый ток ¹	0.6 А	3.0 А
Максимальная потребляемая мощность одного канала ¹	4.8 Вт	24.0 Вт
Максимальный потребляемый ток одного канала ¹	0.2 А	1.0 А
Схема соединения каналов	Общий анод	
Количество каналов	3 канала (R, G, B)	
Количество светодиодов	60 шт	300 шт
Тип светодиодов	SMD 3535	
Световой поток в режиме белого	400 лм	2000 лм
Угол излучения	120°	
Типовая длина волны	R (красный): 625 нм ±5 нм G (зелёный): 525 нм ±5 нм B (синий): 470 нм ±5 нм	
Длина ленты	5 м	
Шаг резки	100.00 мм (6 светодиодов)	
Диапазон рабочих температур окружающей среды	-30... +45 °C	
Срок службы ²	Более 30 000 ч	

¹Рассчитывается по методике изготовителя.

2.2. Маркировка лент

Лента MINI-F60-10mm 24V-RGB (14.4 W/m, IP20, 3535, 5m)



Инструкция предназначена для артикула 022718[2]. Артикулы указаны на момент разработки инструкции. Список действующих артикулов см. на сайте arlight.ru. Дополнение к артикулу в скобках, например, [1], [2], [B] означает наличие модификаций товара. Модификации отличаются незначительными улучшениями, не влияющими на основные свойства, параметры и внешний вид товара. Допускается прямая замена модификаций на основной артикул или наборот без каких-либо условий.

2.2. Степень защиты ленты и габаритные размеры сечения

Маркировка	Степень защиты	Поперечное сечение ¹	Описание
MINI-F60	IP20		Открытая лента, без защиты. Для использования в сухих помещениях. Не допускается воздействие капель воды.

¹Размеры указаны с допуском ± 0.5 мм.

3. УСТАНОВКА И ПОДКЛЮЧЕНИЕ

ВНИМАНИЕ! Во избежание поражения электрическим током перед началом всех работ отключите электропитание. Все работы должны проводиться только квалифицированным специалистом.

3.1. Подбор источника питания

- Необходимо использовать стабилизированный источник постоянного напряжения 24 В ± 0.5 В.
- Мощность источника питания должна быть на 25% выше суммарной мощности подключаемых лент.
- Если для управления лентой будет использоваться контроллер ШИМ (или диммер), используйте источники питания, совместимые с ШИМ (для любых помещений), во избежание возникновения шума (писка)

Мощность 1 м ленты	Длина подключаемой ленты	Суммарная мощность подключаемой ленты	Рекомендуемая мощность источника питания (+25%)	Источник питания IP20
14.4 Вт	1 м	14.4 Вт	18 Вт	ARV-SP-24020-PFC
	5 м	72.0 Вт	90 Вт	HTS-100L-24
	10 м	144.0 Вт	180 Вт	ATS-24-200-LS
	20 м	288.0 Вт	360 Вт	ATS-24-200-LS

3.2. Выбор схемы подключения



Схема 1. Подключение нескольких светодиодных лент с одной стороны



Схема 2. Подключение нескольких светодиодных лент с двух сторон

3.3. Проверка ленты перед монтажом

- ВНИМАНИЕ!** Проверьте ленту до начала монтажа. При утрате товарного вида лента возврату и обмену не подлежит. Не включайте ленту, намотанную на катушку. Перед включением обязательно размотайте ленту.
- Извлеките катушку с лентой из упаковки, аккуратно размотайте ленту и убедитесь в отсутствии механических повреждений.
 - Убедитесь, что выходное напряжение и мощность источника питания соответствуют напряжению питания и мощности подключаемой светодиодной ленты.
 - Подключите ленту к выходу блока питания, строго соблюдая полярность.
 - Включите питание на время, не превышающее 10 сек.
 - Убедитесь, что все светодиоды светятся равномерно, а оттенки свечения лент из разных катушек совпадают.
 - Отключите источник питания от сети после проверки.

3.4. Монтаж ленты

- ВНИМАНИЕ!** Требуется обязательная установка ленты на алюминиевый профиль.
- Установка ленты на профиль обеспечивает ее надежное приклеивание, теплоотвод и длительный срок службы.
 - Поверхность для установки должна быть ровной, без острых выступов, способных повредить ленту.
 - Для надежного приклеивания ленты поверхность должна быть гладкой, однородной, сухой и чистой.
 - Перед приклеиванием ленты рекомендуется обезжирить поверхность.
 - Снимите защитный слой с ленты и приклейте ее на место установки.

ВНИМАНИЕ! Приклеивая ленту, не давите на светодиоды с большим усилием.

- Подключите ленту согласно схеме (п.3. 2), строго соблюдая полярность, обозначенную на плате.
- Убедитесь, что рабочая температура ленты не превышает $+60$ °C в точке пайки светодиода. Если температура выше, обеспечьте дополнительный теплоотвод.

3.5. Требования к монтажу

Условия:

- Монтаж должен производиться при температуре окружающей среды выше 0 °C.
- Разрезать ленту можно только в обозначенных местах, строго по линии между площадками для пайки. Для резки используйте ножницы.
- При подключении нескольких лент общей длиной более 5 м подавайте питание на каждые 5 м отдельным кабелем или от отдельного источника питания.

ВНИМАНИЕ! Запрещается последовательное подключение лент длиной более 5 м. Не допускается использование кислотных и других химически активных герметизирующих или клеящих составов.

Изгиб и нагрузка:

- Минимальный радиус изгиба ленты — 50 мм.
- Ленту нельзя растягивать, перекручивать и сгибать под прямым углом.
- Не допускается подвергать ленту и ее части механическим и ударным нагрузкам, подвешивать к ленте грузы.

Соединение отрезков:

- Соединение отрезков ленты рекомендуется выполнять пайкой.
- При монтаже ленты на металлические и другие токопроводящие поверхности следите за тем, чтобы не произошло замыкания токопроводящих дорожек ленты с поверхностью в местах разрезов и пайки.
- Полярность соединяемых отрезков ленты должна строго соответствовать маркировке площадок на плате: одноименные к одноименным.
- Время пайки не должно превышать 5 с при температуре жала паяльника не выше 280 °C.

ВНИМАНИЕ! При использовании коннекторов для соединения отрезков не превышайте максимальный допустимый ток нагрузки — 3 А на коннектор.

3.6. Возможные неисправности и методы их устранения

Неисправность	Причина неисправности	Метод устранения
Лента не светится	Нет контакта в соединениях	Проверьте все подключения
	Неправильная полярность подключения	Подключите ленту, строго соблюдая полярность
	Неисправен источник питания	Замените источник питания
Неравномерное или слабое свечение	Длина последовательно подключенных лент превышает 5 м	Обеспечьте подключение питания для каждые 5 м ленты согласно схемам в п. 3.2
	Недостаточное сечение соединительного провода	Рассчитайте требуемое сечение и замените провод
	Значительное падение напряжения на конце ленты при подаче питания на одну сторону	Подайте питание на обе стороны ленты
Цвет свечения ленты не соответствует выбранному	Лента неправильно подключена к выходу контроллера	Подключите провода в соответствии с маркировкой на плате ленты и корпусе контроллера

4. ТРЕБОВАНИЯ К УСЛОВИЯМ ЭКСПЛУАТАЦИИ

- Температура окружающей среды от -30 до $+45$ °C.
- Отсутствие в воздухе паров и примесей агрессивных веществ (кислот, щелочей и пр.).
- Защита от прямого воздействия осадков и солнечных лучей.
- Не допускается эксплуатация ленты на поверхности, нагревающейся выше $+40$ °C, или рядом с источниками тепла: блоками питания, лампами, светильниками и др.
- Недопустимо попадание воды или образование конденсата на светодиодной ленте.

5. ТРЕБОВАНИЯ БЕЗОПАСНОСТИ

- Конструкция изделия удовлетворяет требованиям электро- и пожарной безопасности по ГОСТ 12.2.007.0-75.
- Монтаж оборудования должен выполняться квалифицированным специалистом с соблюдением всех требований техники безопасности.
- Внимательно изучите инструкцию по монтажу и неукоснительно следуйте всем требованиям и рекомендациям.
- Перед монтажом убедитесь, что все оборудование обесточено.
- Если при включении изделие не заработало должным образом, воспользуйтесь таблицей возможных неисправностей. Если самостоятельно устранить неисправность не удалось, обесточьте изделие и свяжитесь с поставщиком.